



BEACHED!

Canllaw'r draethlin


Yma cewch gyflwyniad byr i rai o'r rhywogaethau sy'n traethu yn rheolaidd ar draethau Gogledd Cymru. Ynghyd â chyfarwyddiadau ar sut i gofnodi'ch darganfyddiadau, rydych yn barod rŵan am daith i'r traeth!



Ymddiriedolaeth Natur
Gogledd Cymru
North Wales
Wildlife Trust

Fel rhan o'n prosiect Beached! byddwch yn cofnodi eich darganfyddiadau ar y draethlin. Diolch yn fawr. Mae popeth yn helpu.

Er mwyn gwneud hynny, efallai y bydd arnoch angen syniad o sut i adnabod yr eitemau rydych chi'n debygol (neu y gallech chi) ddod o hyd iddyn nhw wedi'u golchi ar y lan. Felly, rydyn ni wedi llunio ychydig o awgrymiadau defnyddiol i helpu.

 Chwiliwch am awgrymiadau o'r hyn y gallwch chi ei weld i helpu gydag adnabod

Defnyddiwch y rhestr gynnwys i ddod o hyd i rywogaethau yn ôl math, defnyddiwch eich tripiâu i lan y môr i ddod o hyd i'r rhain eich hun, wedyn defnyddiwch eich [cofrestriad gyda COFNOD](#) i gofnodi'r hyn rydych chi wedi'i ddarganfod. Gallwch ddod o hyd i lyfryn adnabod mwy helaeth, yn ogystal â chanllawiau manwl a fideos o rai grwpiau o rywogaethau (y byddwn yn ychwanegu atyn nhw) i helpu, ar dudalennau [Beached! Ymddiriedolaeth Natur Gogledd Cymru](#) hefyd. Defnyddiwch nhw i helpu wrth gofnodi eich darganfyddiadau.

Cofiwch, mae eich cofnodion chi'n ddefnyddiol hyd yn oed os ydych chi'n ymweld â'r un traeth. Mae'r llanw'n golchi llawer o rywogaethau sy'n byw oddi ar y lan i mewn. Bydd hefyd yn golchi'r eitemau hynny sy'n cymryd amser i ddadelfennu dro ar ôl tro a bydd yn dod ag eitemau o ymhellach i ffwrdd i mewn hefyd. Mae'r cofnodion hynny'n dal yn werthfawr hefyd.

Fel bob amser, mae rhoi gwybod i bobl am yr hyn rydych chi'n ei ddarganfod / dysgu / cofnodi yn helpu mwy o bobl i ddysgu ac, yn y pen draw, i weithredu i helpu ein hamgylchedd morol.



Cynnwys

Sut i gofnodi	3-4
Rhywogaethau cregyn	
Cregyn deuglawr	5-8
Gastropodau	9-11
Llyngyr	12-13
Anifeiliaid sy'n edrych fel pethau eraill	13-14
Slefrod môr a mathau o slefrod	15-16
Cramenogion	16-20
Seren for	20-21
Chwistrellau môr	22
Gwymon	22-23
Plisg wyau	23

Sut i gofnodi:

Ar ôl darllen drwy'r llyfryn hwn bydd gennych chi syniad o'r hyn y gallech ddod o hyd iddo, sut i adnabod neu o leiaf sut i dynnu eich llun mewn ffordd a fydd yn helpu i adnabod yn nes ymlaen.

- Pan fyddwch ar y lan tynnwch luniau o'ch darganfyddiadau, nodwch ble rydych chi ar y lan a'r dyddiad a'r amser. Bydd arnoch angen y rhain i gofnodi eich darganfyddiad.
- [Mewngofnodwch / cofrestrwch gyda Cofnod](#). Unwaith y byddwch chi wedi mewngofnodi, edrychwch ar hyd y rhuban top a dewis “nodi cofnodion”. Fe welwch chi restr o brosiectau i ddewis o’u plith - dewiswch Beached!
- Fe welwch chi dudalen gyda bocsys i'w llenwi (edrychwch ar y dudalen nesaf). Dyma lle rydych chi'n nodi eich cofnodion. Dechreuwch drwy ddechrau teipio'r rhywogaeth neu grŵp uwch o bosibl, os nad ydych chi'n adnabod y rhywogaeth. Fe welwch chi restr yn ymddangos, sgroliwch i lawr i weld a yw eich rhywogaeth yno.
- Uwchlwythwch eich llun neu luniau wrth i chi lenwi gweddill y ffurflen gystal ag y gallwch chi. Yr hanfodion yw rhywogaeth, cyfrif, dyddiad, cyfeirnod grid.
- Ewch drwy'r ffurflen i weld a ydych chi wedi cynnwys popeth rydych chi'n ei wybod ac wedyn pwysu cyflwyno cofnod (yn is i'r dde ar yr un dudalen).
- Daliwch ati i gyflwyno fel hyn ar gyfer pob rhywogaeth rydych chi wedi'i darganfod.
- **DS gallwch “gloi” rhywfaint o wybodaeth os yw'n mynd i fod yr un fath ar gyfer casgliad o gofnodion - gwybodaeth fel eich enw, y lleoliad a'r dyddiad.**

Beached! – rhywogaethau'r traethlin G. Cymru

Rhywogaeth neu grŵp uwch (dechreuwch deipio'r enwau cyffredin Cymraeg neu Saesneg neu'r enw gwyddonol). Gallwch hefyd ddewis oddi ar y rhestr

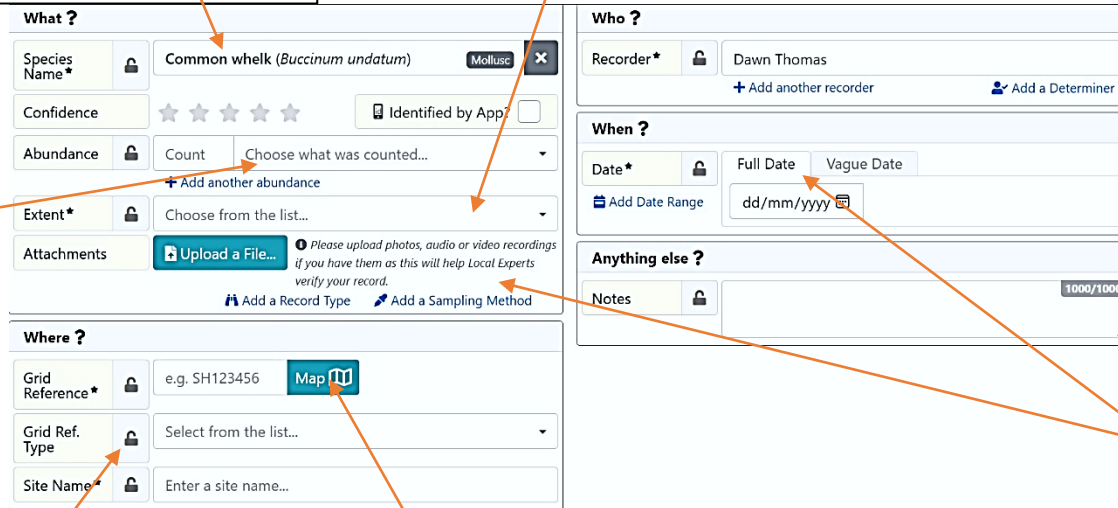
Mae hyn ar gyfer os byddwch chi'n dod o hyd i "ddrylliad" rhywogaethau, ar ddarn mawr o'r draethlin. Gallwch adael hwn yn wag, os oes angen.

Ychwanegwch gyfrif os yw'n bosibl, ond gallwch adael yr hyn a gyfrifwyd yn wag, gan nad yw bob amser yn amlwg.

Sylwch ar y cloeon – gallwch glicio a bydd y dudalen newydd yn cadw'r hyn rydych chi wedi'i ysgrifennu yma e.e. enw, lle, dyddiad.

Gallwch ddewis oddi ar fap, os nad ydych chi wedi nodi cyfeirnod grid.

Os byddwch yn uwchlwytho eich llun cyn cwblhau hwn, bydd yn gofyn i chi a ydych eisiau defnyddio unrhyw wybodaeth ychwanegol, gan gynnwys dyddiad ac amser, os yw ar gael o'ch ffeil.



The screenshot shows a data entry form for 'Common whelk (Buccinum undatum)'. The form is divided into several sections:

- What ?**: Species Name (Common whelk), Confidence (5 stars), Abundance (Count), Extent (Choose from the list...), Attachments (Upload a File...), and Where ? (Grid Reference: e.g. SH123456, Grid Ref. Type: Select from the list..., Site Name: Enter a site name...).
- Who ?**: Recorder (Dawn Thomas), with options to add another recorder or a determiner.
- When ?**: Date (Full Date or Vague Date), with an option to add a date range.
- Anything else ?**: Notes field.

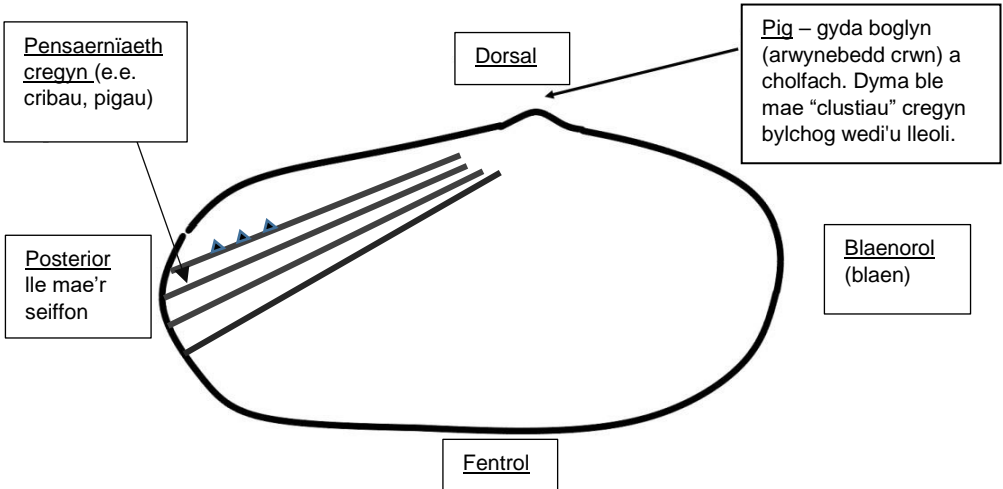
Orange arrows from the text boxes point to the following elements in the form:

- From the top-left box: The Species Name field and the 'Identified by App?' checkbox.
- From the top-right box: The 'Add Date Range' button and the date input field.
- From the middle-left box: The 'Add another abundance' button.
- From the middle-right box: The 'Notes' field.
- From the bottom-left box: The 'Map' button next to the Grid Reference field.
- From the bottom-right box: The 'Map' button next to the Grid Reference field.

Rhywogaethau cregyn

(*rhywogaethau sy'n cael eu golchi i'r lan yn rheolaidd)

Cregyn deuglawr – yn byw mewn dwy gragen, mae ganddyn nhw seiffon i mewn, sydd fel rheol yn tynnu dŵr / bwyd i mewn, a seiffon allan, sy'n ei ryddhau pan fydd yr anifail wedi hidlo'r pethau da. Mewn bywyd mae rhai yn glynu wrth greigiau, rhai yn nofio, eraill yn tyllu i mewn i greigiau ac mae'r rhan fwyaf yn claddu eu hunain mewn tywod.



Am help manylach gydag adnabod cregyn deuglawr edrychwch ar [dudalennau Amgueddfa Cymru](#).



cragen las/common mussel (*Mytilus edulis*) – cragen lefn, porffor / glas / du, trionglog yn fras, yn tyfu i 60mm, gyda phig ar y pen. Maen nhw'n hidlwyr gwyh. Yn byw fel rheol mewn poblogaethau mawr mewn dŵr bas, weithiau o fewn cilfachau ymhellach i fyny'r lan. Maen nhw'n angori eu hunain gan ddefnyddio edau arbennig, o'r enw byssus. *DS efallai y byddwch chi hefyd yn dod o hyd i rywogaeth wahanol, sy'n fwy, yn frown ac yn fwy crwn wrth y pig (marchfisglen).*

📷 Tynnwch lun o'r siâp oddi uchod a thros y pig.

* cyllel fôr/razor shells (e.g. *Ensis ensis*) – yn debyg i rasal hen ffasiwn, cragen hirgul a brau, eithaf gwyn gyda streipiau fertigol a llorweddol coch / brown. Maen nhw'n byw mewn tywod yn fertigol. Mae sawl rhywogaeth wahanol, gan gynnwys rhywogaeth Americanaidd ymledol, yn amrywio o 120 i 200mm. Maen nhw'n gallu symud i lawr i'r tywod drwy siglo / crynu, gan droi'r tywod o'u cwmpas yn hylif, fel eu bod yn gallu symud yn haws. Chwiliwch am blygiad ar y gragen, y maint cyffredinol ac os yw'n wag, chwiliwch am y manau lle'r oedd y cregyn gleision wedi glynu wrth y gragen, i helpu gydag adnabod. DS mae rhywogaeth o "gyllyll môr ffa" hefyd, sydd â cholfach fwy yn y canol ar hyd y gragen.



📷 Tynnwch lun o'r gragen gyffredinol, lleoliad y colfach a'r marciau y tu mewn, os yw'n wag

Cocos – sawl rhywogaeth - nid yw pob un yn gyffredin ac mae rhai yn amlycach ar rai glannau nag eraill.

📷 Tynnwch lun yn ddangos siap gyffredinol, pensaerniaeth cregyn a lliw.

* cocosen/common cockle (*Cerastoderma edule*) – mae'r cocos bwytadwy yma'n gyffredin o amgylch rhai o'n glannau. Mae'r rhywogaeth yma'n hoffi glannau ac aberoedd tywodlyd, yn byw ar y tywod neu wedi turio ynddo. Mae'n tyfu i 45mm mewn siâp crwn yn bennaf. Mae'r cribau (sy'n cael eu galw yn asennau) yn agos at ei gilydd. Llwyd hufenog / brown yn bennaf, ond gallant fod yn lliw oren hefyd.



* (*Acanthocardia echinata*) – mae ganddo ddarnau pigog bach ar hyd ardaloedd asennog y gragen. Mae'r môr yn treulio'r rhain, ond gall y gwaelodion fod yn weladwy o hyd. Mae eu hasennau wedi'u gosod ymhellach ar wahân na chocos cyffredin. Gallant fod y cocos mwyaf cyffredin ar rai glannau. Tyfu'n fwy na chocos cyffredin, i 70mm DS mae gan y cocos pigog a'r cocos garw bigau hefyd, ond nid yw'r rhain mor grwn eu siâp ac mae'r ddwy rywogaeth yn brin yn y DU, gall y ddwy fod yn fwy na'r cocos Job (90mm).



cocosen lefn/Norway cockle

(*Laevicardium crassum*) - i'w canfod ar rai traethau De Orllewinol. Cragen hirgrwn gydag asennau ysgafn a marciau lliw oren ar liw gwelw'r gragen yn gyffredinol. I'w canfod yn gyffredin gyda'u gorchudd allanol du tenau, caenog (o'r enw periostracwm).

Yn tyfu i 70mm o hyd. *DS mae'r cocos braithyn gocos crwn, patrymog llai cyffredin sydd i'w canfod ar rai arfordiroedd gorllewinol.*



wystrysen/oysters (e.g. *Ostrea edulis*) – cragen lwyd fawr, swmpus, grwn,



a pherlog yr olwg gyda llawer o haenau'n gorgyffwrdd. Mae'r rhywogaeth frodorol yn llawer llai cyffredin nag yr arferai fod oherwydd gorbysgota, llygredd a rhywogaethau ymledol. Mae'r gragen isaf yn amgrwm (cwpan) ac mae'r gragen uchaf yn fflat. Efallai y byddwch chi'n dod o hyd i'r gragen yma mewn rhannau, gan ei bod yn gragen gyda haenau trwchus ac mae'r

haenau'n torri i fyny, ond sylwch fod grŵp rhywogaeth o wystrys llai, perlog, crwn o'r enw wystrys cyfrwy, a allai eich drysu chi. *DS cadwch lygad am Wystrys y Môr Tawel hefyd, sy'n fwy hirgrwn, yn ddyfnach ac yn fwy ffriliog hefyd, sef yr wystrys sy'n cael eu ffermio, ond sydd bellach i'w gweld yn magu yn y gwyllt ac sy'n cael eu hystyried fel rhywogaeth ymledol.*



Cregyn telyn - dwy rywogaeth. Dyma'r cregyn bach, sgleiniog, pinc neu wyn, tenau y byddwch chi'n dod o hyd iddyn nhw'n aml mewn ardaloedd gwlypach ar draeth tywodlyd. Mae gan yr anifail droed cyhyrog, y mae'n ei defnyddio i gladdu ei hun yn y tywod. Mae'n defnyddio seiffonau hir i gadw cysylltiad ag arwyneb y tywod i gasglu dŵr a bwyd. Cregyn hirgrwn onglog bach (20mm), yn grwn ar yr ymyl

fentrol, gyda'r ymyl ôl yn fwy onglog. Mae'r gwahaniaeth rhwng y ddwy rywogaeth – y gragen delyn denau (*Tellina tenuis*) a chragen delyn yr aber



Tynnwch lun o'r siâp oddi uchod ac, yn ddelfrydol, ochr y pig yn dangos dyfnder

(Macoma balthica) i'w weld yn fwyaf amlwg wrth edrych ar ba mor grwn / swmpus yw cragen delyn yr aber o gymharu â'r gragen delyn denau sy'n fwy fflat. Dychmygwch anifail tewach y tu mewn i gragen delyn yr aber.

Cregyn bylchog - gellir dod o hyd i sawl rhywogaeth a'r cregyn bylchog brenin a brenhines yw'r rhai mwyaf o'u canfod wedi tyfu'n llawn, ac wedyn y cregyn bylchog math amrywiol, y mae sawl rhywogaeth ohonynt i'w cael.

cragen fylchog/king scallop (*Pecten maximus*) yn ogystal â bod yn fwy pan fydd wedi tyfu'n llawn, mae'r gofod rhwng yr asennau yn fwy na'r cwinn/queen scallop (*Aequipecten opercularis*). Mae'r gragen amgrwm yn ddyfnach hefyd ac yn y pen lle mae'r colfach, mae "clustiau" y rhywogaeth yma'n hafal ar y ddwy ochr ac yn sgwarog. Nid yw clustiau'r cregyn bylchog brenhines mor hafal neu mor sgwâr. Gall y ddwy rywogaeth fod yn lliw oren i hufen, ond gall cregyn bylchog brenhines fod yn llawer mwy o liwiau (coch, porffor) hefyd. Gallant gollu eu lliw pan fyddant yn hŷn ac wedi treulio. Mae'r anifeiliaid yma'n nofio drwy glepian eu cregyn gyda'i gilydd ac maen nhw'n siglo i durio yn y tywod i hidlo bwyd. Mae ganddyn nhw lawer o lygaid bach iawn, tebyg i ferynnau.



gylfgragen amryliw/variegated scallop (*Mimachlamys varia*) – cragen



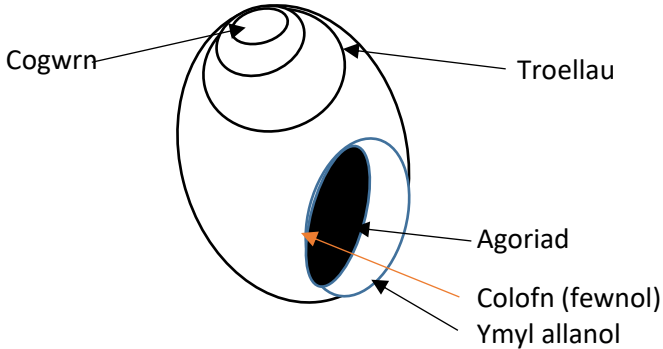
fylchog lai (65mm) na'r ddwy rywogaeth a grybwyllwyd uchod, mae'n edrych yn hirach o ran amlinelliad ac mae'r pigau'n fwy fflat ar hyd y cribau. Yn aml mae'n lliwgar iawn (coch, oren a phorffor), ac yn aml mae ganddi batrwm brith. Mae ganddyn nhw "glustiau" hynod anghyfartal. Mae'n defnyddio edau byssus i'w chysylltu ag arwynebau caled ac o fewn gafaelion. DS dylech fod yn ymwybodol bod rhywogaethau eraill, llai,

cribog gyda chlustiau anghyfartal ac yn lliwgar ac ati.

Adnodd arall wych am ragor o fanylion ynglŷn ac adnabod chregyn yw [Adnodd Dr Wallace](#) o Bartneriaeth Cofnod Morol Bae Lerpwl.

Gastropodau - yn edrych yn llawer mwy fel malwod (a gwllithod). Mae'r gastropodau torchog yn tueddu i dorchi yn glocwedd gan gynhyrchu agoriad llaw dde.

📷 Tynnwch luniau yn dangos y siâp cyffredinol, yr agoriad a'r marciau



cragen foch fwyaf/common whelk (*Buccinum undatum*) – malwen forol fawr (gastropod) yn 100mm. Hufen neu frown fel rheol gyda chribau yn unol â'r troellau. Dyma'r anifail sy'n dodwyr



pentyrrau o wyau (ar y dde), ac mae i'w ganfod amlaf wedi'i olchi ar y lan ar ddiwedd y gaeaf.

cragen foch fwyaf - Teja Entwistle



cragen foch goch/red whelk (*Neptuna antiqua*) – yn debyg iawn i'r gwichiad moch cyffredin, ond yn fwy (150mm) a heb y gragen sy'n amlwg yn asennog. Gallant fod â chragen lliw oren / coch, ond weithiau maent yn llwyd a dim ond y tu mewn (a welir yn yr agoriad) ag arlliw coch. Mae eu pentyrrau o wyau yn cynnwys plisg mwy, unigol, ac mae'r mäs yn ei gyfanrwydd yn edrych yn daclusach.

gwichiad y cŵn/dog wheelk (*Nucella lapillus*) – Gwyn hufennog yw rhain, llwyd fel rheol, ond weithiau oren neu felyn. Cregyn cadarn yn tyfu i tua 40mm o hyd. Gallant edrych yn eithaf hir, gyda chogwrn pigfain a sianel yn yr agoriad.



Weithiau maen nhw'n amlwg yn gribog, ond gellir eu canfod wedi treulio ac yn llyfn hefyd. Gallant fod yn drwchus iawn ar waliau'r agoriad a gall yr ymyl allanol fod â "dannedd" (lympiau). Mae ganddyn nhw sianel glir ar ddiwedd yr agoriad.

cragen dorch/necklace shell (*Euspira catena*) – mae dwy rywogaeth. Gall



fod yn anodd dweud y gwahaniaeth rhyngddyn nhw ond maen nhw'n wahanol o ran maint. Yn binc i frown, mae'r rhain yn gregyn crwn iawn gyda throell olaf fawr iawn. Mae ganddyn nhw smotiau brown o amgylch y cogwrn sydd ddim yn arbennig o dal. Mae'r rhain yn dodwy

wyau mewn mâs ac maen nhw'n gwarchod y rhain drwy greu coler o dywod i'w dodwy ynddi. Weithiau mae posib dod o hyd i'r coleri gwag yma yn y gwanwyn ar draethau tywodlyd.



gwichiad/edible periwinkle (*Littorina littorea*) – molwsg crwn, wedi'i leinio (pan mae'n fach mae rhywfaint o asennau), tua 30mm o hyd. Lliw brown canolig i dywyll, weithiau byddant yn streipiog neu'n goch cyfoethog, ond yn anaml iawn. Yn gyffredinol, llinellau neu grib yn unig sydd gan y rhain a dim patrwm lliw. Pan maen nhw'n llai, mae ymyl eu hagoriad a'u colofn yn amrywio o ran lliw. *DS mae ychydig o wichiaid, nodwch y cribau, y lliw ac*

uchder y cogwrn.

top môr/top shell – mae ychydig o rywogaethau gwahanol, ond mae gan bob



un ohonyn nhw ran o'u cragen sy'n symudliw, i'w gweld wrth y cogwrn / oddi tanodd yn streipiog neu'n batrymog ac mae ganddyn nhw ardal gron (yn fwyaf cyffredin) wrth y cogwrn. Fel help gydag adnabod, nodwch drwch y streipiau neu bresenoldeb patrwm igam ogam a maint y cragen.

Llygaid meheryn – sawl math: Gastropodau i gyd, ond heb fod yn dorchog fel yr uchod.

Llygad maharen/common limpet (*Patella vulgata*) – yn siâp côn, gall llygaid meheryn cyffredin fod yn gribog, ond hefyd wedi treulio, maen nhw fel rheol yn lliw llwyd hufennog ond gallant fod yn eithaf oren. Yn dibynnu ar ble maen nhw wedi byw, gallant fod yn dal neu'n fflat. DS mae llawer o rywogaethau eraill o lygaid meheryn, felly chwiliwch am y maint, patrwm smotiog, patrwm llinellog.



Cuttlefish “bones”/“esgyrn” stifflog (e.g. *Sepia officinalis*) – different



species can be ID'd from the shape, but mostly it's common cuttlefish. These “bones” are actually their internal shell and indicates these animals, as well as squid and octopuses are molluscs!! The shells can be found all year round, but often mid-late summer, once the adults have bred, they die. None of these large, intelligent molluscs live for very long.

Llyngyr Mae llawer o llyngyr yn byw ar ac o fewn y gwaddod ac o amgylch y glannau creigiog. Mae'n bosibl y dewch chi o hyd i rai wedi'u golchi i'r lan (ond efallai na fydd eu nodweddion adnabod i'w gweld) ac i lawer mwy, eu cartref adeiledig sy'n golchi i'r lan.



*saer y tywod/sand mason (*Lanice Conchilega*) – mae'r llynghyren yma'n gwneud gwain hyblyg i fyw y tu mewn iddi ac wedyn yn ei haddurno gyda grawn tywod. Mae'n cynhyrchu pen aml-ganghennog, sy'n eistedd allan o'r tywod, mae gweddill y llynghyren o fewn y wain yn eistedd yn y tywod. I'w gweld yn aml iawn wedi'i golchi i'r lan hefyd, yn enwedig yn y manau lle mae'r tywod yn wlypach.

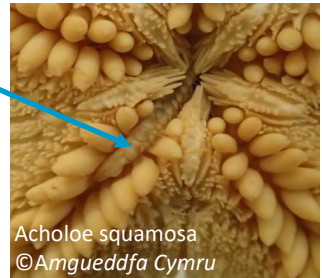
Llyngyr Pectinariidae (trumpet worms) - edrychwch yn ofalus ac fe allech chi ddod o hyd i diwb arall sydd wedi'i wneud gan llynghyren arall, ond mae'r



tiwb yma'n strwythur solet (ond bregus). Mae wedi'i wneud o ronynnau manach o dywod ac mae'n ffurfio côn llyfn. *DS Sylwch ar ben y tiwb, fel llynghyren arall* (mae'r llynghyren côn hufen

iâ yn byw mewn tiwb llyfn tebyg sy'n plygu ar y gwaelod, ond mae hwn yn cael ei dorri i ffwrdd yn aml).

Acholoe squamosa Mae un llynghyren y mae'n posib ei hadnabod i rywogaeth os dewch chi o hyd iddi yn ei chynefin pan fydd y cynefin hwnnw wedi'i olchi i'r lan. Mae'r llynghyren yma'n byw yn yr holltau ar ochr fentral seren y tywod. Mae'r llynghyren yn byw o fewn y rhigolau, yr un lliw â seren y tywod, ond mae'n bosibl dod o hyd iddi, nawr eich bod chi'n gwybod ei bod yno.



Acholoe squamosa
©Amgueddfa Cymru

 Tynnwch lluniau agos o'r ochr isaf

abwydyn/lug worm (e.g. *Arenicola marina*) – mae'r rhain mewn gwirionedd yn fyw o hyd yn hytrach na chael eu golchi i'r lan. Maen nhw'n creu'r



twmpathau baw dolennog ar y lan (sy'n cael eu galw yn 'grwyn'). Yn aml, gallwch ddod o hyd i fynedfa eu tyllau wedi'i marcio gan bant yn agos at y crwyn crych, sydd newydd fynd drwy ei system ac wedi'u glanhau o facteria. Mae'r llynghyren yn byw mewn twll siâp U, sy'n cysylltu'r pant â'r croen. *DS Mae'r*

llynghyren ddu yn rhywogaeth wahanol y mae posib ei hadnabod oddi wrth ei chroen torchog taclus yn is ar y lan.

Anifeiliaid sy'n edrych fel pethau eraill - digon yn cael eu golchi i'r lan sy'n edrych fel planhigyn neu ddarn o ffabrig o wneuthuriad dyn, plastig neu sbwng.

Gall sbyngau o bob math edrych fel pethau eraill. Mae'n annhebygol y



byddwch chi'n gallu gwahaniaethu rhwng y mwyafrif o sbyngau (efallai y bydd angen archwiliad microsgopig i'w hadnabod), ond gall gwybod y gwahaniaeth rhyngheddyn nhw a ffabrig, sbwng inswleiddio ac ati olygu na fyddwch yn eu hanwybyddu'n gyfan gwbl. Yr unig ffordd i ddweud yn iawn

yw drwy godi pethau i'w harchwilio – maen nhw'n teimlo'n sbyngaidd, oni bai eu bod nhw wedi sychu'n sylweddol.

Mae rhai gweddol amlwg y mae posib eu hadnabod i grŵp agosach: Mae'r rhywogaeth sbwng coeden (*Haliclona*) yn cael ei hadnabod hefyd fel Maneg y Fôr-forwyn. Mae ganddi "ganghennau" hir sy'n ymestyn ar i fyny o un "coesyn" sengl cychwynnol. Mae'n lliw brown golau (llwydaidd weithiau), yn gnotiog gydag ychydig o dyllau yn frith ar ei hyd. Gall fod yn fawr a gyda llawer o ganghennau, ond cadwch lygad am sbesimenau llai hefyd.



*cornwyg/hornwrack (e.g. *Flustra foliacea*) Mae o'n weddol hawdd ei




adnabod (mae gwahanol rywogaethau - ond does dim angen eu hadnabod). Poblogaeth o anifeiliaid yw gwymon corniog (brysoaidd) ac, os edrychwch chi'n ofalus, gallwch weld y gofod unigol ar gyfer pob söoid (unigol o fewn y boblogaeth). Maen nhw'n tyfu wedi glynu wrth y swbstrad i ddechrau, ac wedyn yn dechrau gwneud y

darnau tebyg i ddeilen. Gallant fyw hyd at 12 mlynedd a thyfu yn y gwanwyn a'r haf yn unig gan gynhyrchu llinellau twf. Gall y rhain, pan maen nhw newydd ddod i'r lan, arogl fel lemon.



Mae hydroidau hefyd yn anifeiliaid poblogaeth. Maen nhw'n dechrau gyda'r unigolyn cychwynnol, sy'n dod yn goesyn ac yn arwain at y söoidau eraill, pob un yn gweithio ar dasgau penodol (bwydo, amddiffyn, magu ac ati). Maen nhw'n llawer teneuach o ran ymddangosiad ac eto, mae sawl

rhywogaeth yn bodoli. Ar rai traethau tywodlyd, maen nhw'n cymryd lle gwymon fel posibiladau glynu ar gyfer rhywogaethau eraill a hefyd, pan maen nhw'n gorwedd ar y traeth, maen nhw'n cael eu gorchuddio gan dywod a gallant ffurfio twyni. *DS Gall fod yn anodd iawn adnabod hydroidau a brysoaiddau, hyd yn oed dewis rhwng y ddau grŵp uwch.*

 Tynnwch lluniau agos o gangennod a poblogaeth gyffredinol

Llaw farw/dead Man's fingers (*Alcyonium digitatum*) – dyma boblogaeth o gwrel meddal. O dan y dŵr, mae'n edrych fel ei fod yn ymddangos, ar ffurf llaw, o'r swbstrad a phan fydd y tentaclau bwydo bach iawn allan mae'n rhoi ymyl aneglur i'r boblogaeth, sy'n edrych fel pe bai'r bysedd yn toddi yn y dŵr. Ar y lan, mae'n edrych fel lwmp meddal a gwlyb a bydd arogl cryf iawn arno. Mae'n fâs crwn, solet lliw hufen a all fod yn ganghennog iawn neu ddim. O'i weld yn agos gallwch weld y tyllau lle mae'r tentaclau bwydo yn ymddangos.



Slefrod môr a mathau o slefrod



Luniau: YNGC; Charlotte Keen; YNGC; YNGC; marknthomasimages.co.uk; YNGC; YNGC

slefren fôr ddanhadlen/compass jelly (*Chrysaora hysoscella*) slefren fôr o faint canolig (300mm) gyda streipiau brown tywyll yn dod o ganol y “gloch” (y rhan ymbarél uchaf crwn) ac yn arwain at yr ymyl, gan greu cyfres o linellau tebyg i gwmpawd yn pwyntio tuag allan. Does ganddyn nhw mo'r streipiau yma bob amser, fodd bynnag, felly cadwch lygad am ymyl brown ar ymyl allanol y gloch.

slefren fôr lleuad/moon Jelly (*Aurelia aurita*) slefren fôr o faint canolig (400mm) gyda chylchoedd pinc yng nghanol ardal y gloch. Unwaith eto, nid yw'r rhain i'w gweld yn glir bob amser, neu ddim fel cylchoedd.

mwng y llew/lion's mane (*Cyanea capillata*) mae gan y slefren fôr yma fâs trwchus o dentaclau oren i goch, sy'n rhoi lliw oren cyffredinol i'r slefren fôr, pan fydd y tentaclau i'w gweld o dan y gloch, pan fydd ar y lan. Gall y slefren fôr yma fod ag ymyl tonnog hefyd, gan wneud iddi edrych yn fwy ffriliog na chrwn. Gall dyfu i feintiau mawr iawn o ran y gloch (500mm i fwy nag 1m) ac o ran hyd y tentaclau (hyd at 32 metr!).

slefren las/blue Jelly (*Cyanea lamarckii*) sy'n perthyn i'r slefren fôr uchod, mae gan hon nodweddion tebyg, ond mae'n lliw glas dwfn. Mae'n slefren fôr lai hefyd yn (300mm).

slefren fôr casgen/barrel jelly (*Rhizostoma octopus*) slefren fôr drwchus, sy'n edrych fel talp. Tryleuder aneglur - gall fod â lliw oren neu las yn gyffredinol. Mae'r tentaclau yn aml yn glir o liw. Gall dyfu i feintiau mawr (800mm i 1m) ac mae'n cael ei galw'n slefren fôr pêl droed / caead bin hefyd.

brathwr piwswyn/mauve stinger (*Pelagica noctiluca*) slefren fôr fach (100mm), mae hon yn ddarganfyddiad prinnach ar y lan. Mae ganddi liw porffor i binc golau yn gyffredinol ac mae tua'r un maint â'r slefren fôr las yn gyffredinol.

slefren fôr grisial/crystal Jelly (*Aequorea victoria*) slefren fôr sy'n newydd-ddyfodiad. Dros yr ychydig flynyddoedd diwethaf gwelwyd mwy o'r rhain. Yn slefren fôr dryleu, mae ganddi linellau gwyn mân yn dod o ganol y gloch ac yn arwain at yr ymyl, gan ffurfio patrwm mân tebyg i'r cwmpawd mewn patrwm. Gall dyfu i 250mm.

hwyl fôr/by-the-wind-sailors (*Verella verella*) – yn cyrraedd ar gerrynt cynnes, dim ond yn achlysurol y gwelir y rhain, yn cael eu golchi ar y lan. Maen nhw'n fach (hyd at 60mm o hyd). Nid slefren fôr yw hi mewn gwirionedd, ond grŵp tebyg, o'r enw seiffonoffor. Mae'r rhain, pan maen nhw newydd gyrraedd neu dal yn wlyb, yn las llachar gyda philen glir unionsyth ar yr arwyneb sy'n dal y gwynt ac yn ei symud, fel y mae'r cerrynt. Unwaith y byddant wedi sychu mae posib eu camgymryd am ddeunydd lapio melysion plastig clir.



chwysigen fôr/Portugese man-o-war (*Physalia physalis*) – seiffonoffor, fel yr uchod, maen nhw'n eistedd ar wyneb y dŵr yn cael eu symud gan y cerrynt a'r gwynt. Ddim yn ymwelydd mor gyffredin â'n glannau ni, maen nhw'n cyrraedd ar ddyfroedd cynhesach. Maen nhw'n drawiadol pan maen nhw newydd gael eu golchi i'r lan gyda lliw pinc a glas ar eu harwyneb chwyddedig. Gwenwynig iawn ac mae cynghorau lleol yn cadw llygad ar y niferoedd sy'n cyrraedd i baratoi i gau traethau. Fel llawer o slefrod môr (nid slefren fôr ydi hon) fe all y brathiad ddal ati i niweidio pan fydd y slefren fôr wedi marw.



cwsberen/sea gooseberry (Phylum *Ctenophora*) – i'w gweld ar y tywod gwlyb, gall fod yn anodd iawn ei gweld oni bai ei bod mewn niferoedd mawr. Yn y dŵr mae ganddyn nhw flew symudliw mewn cylchoedd o amgylch eu corff, sy'n creu tonnau lliwgar wrth iddyn nhw symud. Yn cael eu galw yn slefrod môr crib, nid slefrod môr ydyn nhw mewn gwirionedd, ond maen nhw'n ffurfio eu ffylwm eu hunain o'r enw *Ctenophora*.



Adnodd ychwanegol gwych ar gyfer help pellach gydag adnabod yw [tudalen Adnabod Slefrod Môr y Gymdeithas Cadwraeth Forol](#) ac [ar gyfer y rhywogaethau prinnaf](#).

Beached! – rhywogaethau'r traethlin G. Cymru



Tentaclau

Colofn

Yn perthyn i slefrod môr a chwrelau, mae posib dod o hyd i anemonïau ar y lan, ond dim ond ar ôl storm yn gyffredinol.

📷 Tynnwch luniau agos o'r golofn a'r tentaclau, os byddwch yn ei gweld.



buwch goch/beadlet anemone (*Actinia equina*) – pur anaml maen nhw i'w gweld ar y lan. Gallant fod yn lliwiau gwahanol (coch, oren, brown, gwyrdd) ond mae ganddyn nhw un lliw bloc (gyda dotiau gwyrdd bach mewn llinell o bryd i'w gilydd). Gallent fod â gleiniau glas o amgylch gwaelod eu tentaclau.

anemoni nadreddog/snakelocks anemone (*Anemonia viridis*) – nid yw'n tynnu ei tentaclau yn ôl yn llwyr, felly gallai fod yn fwy tebygol o gael ei ddal allan mewn storm. Yn ogystal â'r tentaclau gwyrdd llachar ar y sbesimen wyneb i waered sydd wedi'i olchi i'r lan ar y dde, gallant fod yn lliw llwydbinc hefyd. Mae'r golofn yn oren i frown.



anemonïau o fath *Sagartia* – mae rhai o'r anemonïau yn y grŵp hwn wedi newid eu henwau bellach, ond maen nhw'n cyfeirio at y math o anemonïau a allai helpu gydag adnabod. Maen nhw'n gallu bod yn gyffredin mewn mannau tywodlyd ac mae posib iddyn nhw gael eu llacio mewn tywydd stormus a'u golchi i'r lan. Chwiliwch am golofn oren dryloyw ond golau gyda streipiau fertigol gwan.



anemonïau *Sagartia* ©Elaine Blanchard

📷 Tynnwch lun agos o'r golofn a'r tentaclau, os byddwch yn ei gweld.

Cramenogion (crancod, corgimychiaid, cregyn llong, chwain traeth ac ati).



Crwyn crancod – mae pob cramennog yn brwr ei groen i dyfu. Mae crancod yn hollti ar agor yn y gwaelod ger y gynnffon, yn symud allan, yn pwmpio eu hunain i fyny gyda dŵr i ddod yn fwy ac yn treulio amser (oriau) yn caledu eu cragen newydd. Fe allwch chi ddod o hyd i grancod marw ar y lan (does dim arogl neis iawn), ond gan amlaf bydd yn groen (arogleuon y môr). Hefyd edrychwch ar y fideo croen cranc ar dudalen we Beached! Ymddiriedolaeth Natur Gogledd Cymru.

cranc gwyrdd/shore crab (*Carcinus Maenas*) – cranc cyffredin ar y rhan



gyda 5 pigyn bob ochr i'r llygad.

fwyaf o'n traethau ni. Gwyrdd yn fwyaf cyffredin (ond gall fod yn las neu oren) a dotiau melyn dros y gragen a phan fydd wedi eistedd yn yr haul gall goginio i droi'n goch drosto i gyd neu ei gannu'n wyn hyd yn oed. Mae'r gragen (lled i 100mm) yn llydan yn y blaen ac wedyn yn meinhaus ychydig, tuag at flaen y gynnffon,

cranc goch/edible crab (*Cancer*

pagurus) – cranc lliw coch sydd ddim yn newid os caiff ei adael yn yr heulwen. Disgrifir y cranc yma fel un sydd â chragen siâp crwst pastai. Mae blaen du ar eu crafangau ac maen nhw'n drwchus iawn. Maen nhw'n gallu tyfu'n grancod mawr iawn (cragen hyd at 200mm o led).




cranc meudwy/hermit crab (e.g. *Pagurus bernhardus*) – nid crancod ydi'r rhain mewn gwirionedd, maen nhw'n perthyn yn agosach i gimychiaid. Mae digonedd o rywogaethau, sy'n anodd eu hadnabod. Maen nhw'n dechrau mewn cregyn mor fach â chregyn gwichiaid fflat a gall rhai rhywogaethau symud i fyny i gregyn mor fawr â chregyn gwichiaid moch. Mae'r crwyn yn cynnwys crafangau a choesau, ond dim cragen. Yn aml, maen nhw'n oren o ran lliw ac yn lymphiau mân drostyn nhw.



cranc heglog ©Reece Halstead

cranc heglog/spider crab (*Macropodia rostrata*) – yn dod i mewn i fagu ym misoedd yr haf, mae posib dod o hyd i'r crancod mawr, coesiog yma wedi'u golchi ar y lan yn y tonnau; y gwryw yn aros yn serchus i'r fenyw fwrw ei chroen, sef yr unig amser y gall crancod baru. Mae eu cragen yn hirgrwn, yn oren o ran lliw ac yn eithaf pigog. *DS mae llawer o rywogaethau o grancod heglog sy'n gallu bod yn anodd eu hadnabod. Mae rhai yn llawer llai, gall eraill fod wedi eu gorchuddio gan lawer o algâu neu sbyngau.*

 Tynnwch lun o'r cragen oddi uchod ac yn agos at ardal blaen y llygad

cranc llygatgoch/velvet swimming crab (*Macropipus puber*) – mae ganddyn nhw flaenau siâp rhwyf arbennig ar eu coesau ôl (fel pob cranc sy'n nofio). Mae ganddyn nhw arlliw glas / porffor ar eu coesau a'u crafangau a llygaid coch llachar (os nad ydych chi'n edrych ar groen). Mae'r melfed yn yr enw'n cyfeirio at y gorchudd brown tebyg i ffwr ar y cragen.



cranc llygatgoch ©Sue Timperley

corgimwch/prawns (e.g. *Palaemon serratus*) – mae digon o rywogaethau



gwahanol o gorgimychiaid a berdys. Yn gyffredinol maen nhw'n dryloew neu'n guddliw (DS os byddwch chi'n eu gweld wedi'u golchi i'r lan maen nhw'n debygol o fod wedi'u symud oddi wrth yr hyn maen nhw'n cuddliwio yn ei erbyn). Mae gan rai streipiau ar eu cefn a'u coesau. Gan eu bod nhw'n gramenogion, mae nhw angen bwrw eu croen hefyd i dyfu ac weithiau gallwch ddod o hyd i'r pen ôl neu flaen

(ar wahân) ar y draethlin isaf.

gwyran/goose barnacles (e.g.

Lepas anatifera) – sydd i'w ganfod wedi glynu wrth bren arnofiol, ond yn gyffredin y dyddiau hyn, wrth blastig morol. Mae sawl rhywogaeth o wyrain gyda gwahanol gynllun i blatiau'r cregyn ar ddiwedd "gyddfau"



gwyran - Charlie a Clare Welsh

brown hir. Maen nhw'n arnofio gyda cherhyntau a gallant fod yn gartref i anifeiliaid eraill sydd ond i'w canfod yn eu poblogaethau. MAEN NHW yn gramenogion, er eu bod yn edrych yn debyg i folysgiaid.



Tynnwch luniau agos o bob ochr i un unigolyn

Sêr môr - nid pysgod mewn gwirionedd, maen nhw'n perthyn i fôr-ddraenogod - sawl math. Gallant fod â mwy na 5 braich, ond mae 5 yn gyffredin - gallant dyfu un arall os byddant yn colli braich. [Also see video and PDF on the North Wales Wildlife Trust Beached! webpage](#)



seren fôr/common starfish (*Asterias rubens*) – eithaf mawr ac oren gyda 5 braich. Y seren fôr y mae'r rhan fwyaf o bobl yn meddwl amdani wrth feddwl am sêr môr. Mae gan eu 5 braich lygaid ar eu blaen. Cannoedd ar filoedd o draed ar eu hochr ganolog. Mae eu hochr gefnol wedi'i gorchuddio â phigau gwyn, sy'n gwneud iddyn nhw edrych yn lympiog. Gallant dyfu breichiau newydd, a

stumog newydd os bydd yn cael ei gadael ar ôl yn y gragen las roedden nhw'n bwyd arni.

* sand star/seren y tywod (*Astropecten irregularis*) mae'r rhain yn sêr môr pinc i oren gydag arwyneb cefnol llyfnach na'r seren gyffredin. Mae ganddyn nhw ymyl nodedig i'w 5 braich sy'n edrych fel pwytho ar flanced. Dyma'r rhywogaeth sy'n gallu llochesu rhywogaeth arbennig o lynghyren yn y rhigolau ar ei hochr isaf.



rh. seren frau/sand brittle star (*Ophiura ophiura*) – Mae ganddi hi ddisg ganolog glir ar ochr isaf ei cheg. Mae ganddi 5 braich yn estyn allan o'r ddisg sy'n edrych ychydig yn stiff. Nid oes pigau hir ar freichiau'r rhywogaeth yma ac mae'n lliw tywod heb unrhyw batrwm lliw.



DS mae digonedd o rywogaethau sêr brau eraill, ond ni fydd y rhan fwyaf i'w gweld ar y



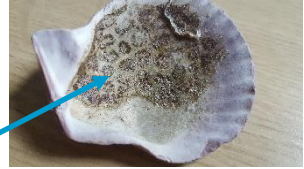
*traeth. Cadwch lygad am un y gallech ei gweld, y seren frau cyffredin/common brittle star (*Ophiothrix fragilis*) – yn debyg o ran ffurf gyffredinol i gorf seren y tywod, ond mae gan y rhywogaeth yma bigau danheddog ar ei breichiau a disg gyda bandiau lliw ar y breichiau. Gall ffurfio casgliadau trwchus, ond yn y parth rhynglanwol, ar eu pen eu hunain fyddwch chi'n*

eu gweld amlaf.

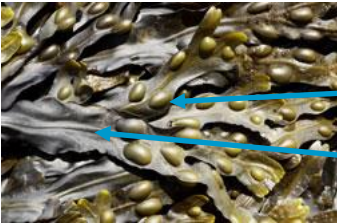


Chwistrellau môr – llawer o rywogaethau gwahanol. Maen nhw'n anodd eu hadnabod ac wedyn o'u canfod ar y traeth gall y nodweddion y byddech chi'n eu defnyddio i'w hadnabod fod wedi lleihau'n llwyr. Maen nhw'n un o'r pethau y gallai blob o jeli rydych chi'n ei ddarganfod ar y traeth fod. Yn aml, gall chwistrellau unigol edrych yn dryloyw ac yn debyg i jeli. Yn

aml, mae ganddyn nhw ardal o liw y tu mewn ac maen nhw'n fach ac yn grwn yn gyffredinol. Fodd bynnag, efallai na fydd rhai yn edrych yn dryloyw o gwbl, a gallant fod yn rhychog ac yn "ddafadennog". Bydd gan eraill "goesyn" clir, ond efallai mai patrwm ar gragen yn unig fydd rhai, gan fod y lleithder wedi mynd o'r anifeiliaid a dim ond y patrwm sydd ar ôl (ar y dde).



Gwymon ac algâu - sawl rhywogaeth wahanol. Da gwybod bod parthau i wymon gyda'r gwymon codog fel rheol yn uwch i fyny'r traeth a'r môr-wiail mewn dwr dyfnach.



gwymon codog mân/bladder wrack (*Fucus vesticulosus*) – mae gan y gwymon yma "bledrenni" (sachau aer crwn) mewn paru rywle ar hyd y ffrond a'r naill ochr a'r llall i linell ganol clir. Gallant edrych wedi'u curo braidd pan gânt eu golchi i'r lan, felly archwiliwch y sbesimen am y nodweddion adnabod hyn. Yn lliw brown neu

olewydd fel rheol, ond gallant droi'n oren.

gwymon codog bras/egg wrack (*Ascophyllum nodosum*) – mae gan hwn bledrenni hefyd ac yn amlach na pheidio maen nhw'n fwy na'r rhai ar y rhywogaeth uchod. Maen nhw'n sicr yn ddigon mawr i ymestyn yn ehangach na'r ffrondau tenau tebyg i strapiau.



Beached! – rhywogaethau'r traethlin G. Cymru



gwymon danheddog/serrated wrack (*Fucus serratus*) – sydd hefyd yn cael ei alw'n wymon danheddog. Mae gan y gwymon yma ffrondau fflat gydag ymyl danheddog a chanol gwelw. Gall hefyd droi'n oren gydag oedran ond mae'n lliw melynffrown yn gyffredinol beth bynnag.

môr-wiail/kelps (e.g. *Laminaria digitata*) – rhywogaethau amrywiol, sydd i'w gweld yn tyfu o dan yr ardal rynglanwol, fel arfer, ond i'w gweld wedi'u golchi i'r lan ar draethau ym mhob man, yn enwedig ar rai adegau o'r flwyddyn. Dyma'r gwymon brown mawr cyfoethog sy'n gallu bod yn gynefin i lawer (cysgod neu swbstrad) a bydd digon yn bwyta oddi arnyn nhw. Chwiliwch am siâp y gludafael (y darn mae'n ei ddefnyddio i gysylltu â'r creigiau), strwythur y ffrond (y darn deiliog) ac a yw'r coesyn (strwythur y goes) yn arw neu'n llyfn i helpu i adnabod.



 Tynnwch lun o'r siâp cyffredinol oddi uchod a'r gludafael, os yw ar y coesyn.

Plisg wyau ar y lan – gan gynnwys plisg wyau gwichiaid moch a chregyn mwclis (edrychwch ar y rhywogaeth Gastropod), fe welwch chi blisg wyau siarcod a môr-gathod, sy'n cael eu galw hefyd yn byrsiau môr-forwyn. Fe all ein hadnoddau ni ar dudalen we Prosiect SIARC eich helpu chi i adnabod pob rhywogaeth a'ch cyfeirio chi at sut i gofnodi'r rhain ar wahân, fel rhan o Helfa Fawr y Plisg Wyau gan Ymddiriedolaeth y Siarcod.



Chwiliwch i weld a oes ganddyn nhw "dendrilau" neu "gyrn", chwiliwch am ymyl ychwanegol a chymerwch sylw o'r maint pan maen nhw'n wlyb socian.